

โครงการพัฒนาพื้นที่เฉพาะเกาะลันตาใหญ่อำเภอเกาะลันตา จังหวัดกระบี่

ตามยุทธศาสตร์จังหวัด ยุทธศาสตร์ : ยกระดับคุณภาพการท่องเที่ยวทางทะเล เชิงอนุรักษ์

ศิลปวัฒนธรรม ประวัติศาสตร์และ สุขภาพสู่ระดับนานาชาติ

แผนงาน : พัฒนา ปรับปรุง โครงสร้างพื้นฐาน สิ่งอำนวยความสะดวก สนับสนุนการท่องเที่ยว

ตอบสนองแผนยุทธศาสตร์กรมฯ ภารกิจ

- ด้าน การผังเมือง การพัฒนาเมือง
- การท่องเที่ยว การบริการด้านช่าง
- การพัฒนาเมืองโครงสร้างพื้นที่ชุมชนชายแดน
- สถานะของด้านชายแดน (ถ้ามี)
- จุดผ่านแดนถาวร
- จุดผ่อนปรนการค้า
- จุดผ่านแดนชั่วคราว
- ความสอดคล้องกับแผนพัฒนาด้านและพื้นที่ชุมชนชายแดน และการเชื่อมโยงกับ AEC (ถ้ามี)

ที่ตั้งโครงการ : หมู่ที่ 2 ตำบลศาลาด่าน หมู่ที่ 6 ตำบลเกาะลันตาใหญ่ อำเภอเกาะลันตา จังหวัดกระบี่
ขนาดพื้นที่โครงการ ไร่ งาน ตารางวา

ประมาณการงบประมาณโครงการ : 98,100,000 บาท

หน่วยงานรับผิดชอบโครงการ : อบต.ศาลาด่าน โทรศัพท์ 075-667-231

เจ้าหน้าที่ประสานงาน ชื่อ นายสุกฤษฎ์พงษ์ วจเจดีย์ รองนายก อบต.ศาลาด่าน โทรศัพท์ 088-761-449-7

อบต.เกาะลันตาใหญ่ โทรศัพท์ 075-662-680

เจ้าหน้าที่ประสานงาน ชื่อ นายหิรัญ ดินแดง ปลัด อบต.เกาะลันตาใหญ่ โทรศัพท์ 081-597-387-5

ระยะเวลาดำเนินการโครงการ : 12 เดือน

ลักษณะโครงการ : โครงการใหม่ โครงการต่อเนือง

1. หลักการและเหตุผล

เกาะลันตาใหญ่มีลักษณะเป็นเกาะที่ยื่นออกไปในทะเลอันดามัน พื้นที่บริเวณตอนกลางมีลักษณะเป็นเนินเขาและภูเขา พื้นที่ชายฝั่งทางทิศตะวันออกมีลักษณะเป็นหาดทรายทอดตัวเป็นแนวยาวและสวยงาม ส่วนพื้นที่ทางฝั่งตะวันตกมีสภาพเป็นป่าชายเลนที่ค่อนข้างสมบูรณ์ นอกจากนี้พื้นที่ตอนใต้ของเกาะยังเป็นที่ตั้งของอุทยานแห่งชาติหมู่เกาะลันตา จึงส่งผลให้เกาะลันตาใหญ่มีศักยภาพทางด้านการท่องเที่ยวสูง ในแต่ละปีจะมีนักท่องเที่ยวทั้งชาวไทยและต่างประเทศแวะเวียนเข้ามาท่องเที่ยวเป็นจำนวนมาก ซึ่งเมื่อผนวกกับวิสัยทัศน์ในการพัฒนาการท่องเที่ยวอย่างยั่งยืนของจังหวัด

กระบี่ ที่ได้กำหนดบทบาทให้ตำบลเกาะลันตาใหญ่เป็นศูนย์กลางการท่องเที่ยวของชายฝั่งทะเลอันดามัน เกาะลันตาใหญ่จึงมีแนวโน้มที่จะมีการขยายตัวทางด้านการท่องเที่ยวเพิ่มขึ้นอย่างรวดเร็วในอนาคตอันใกล้ และจะส่งผลให้เกิดการขยายตัวในภาคการค้า การบริการและภาคการผลิตอื่นๆ ตามมาอีกมากมาย ซึ่งหน่วยงานราชการที่เกี่ยวข้อง จำเป็นต้องมีการเตรียมความพร้อมของระบบโครงสร้างพื้นฐานทางด้านต่างๆรองรับอย่างเพียงพอและเหมาะสม โดยเฉพาะระบบคมนาคมขนส่ง ซึ่งเป็นระบบโครงสร้างพื้นฐานที่มีความจำเป็นเร่งด่วนในลำดับต้นๆที่จะถูกพัฒนา เนื่องจากจะช่วยส่งเสริมการพัฒนา ระบบโครงสร้างพื้นฐานทางด้านอื่นๆด้วย

ถนนสายบ้านศาลาด่าน-บ้านสังกาอู่ เป็นเส้นทางการคมนาคมสายหลักของเกาะลันตาใหญ่ที่เชื่อมโยงแหล่งท่องเที่ยวและชุมชนต่างๆ ในพื้นที่ทางฝั่งตะวันตกและฝั่งตะวันออกของเกาะลันตาใหญ่รวมทั้งเชื่อมโยงกับพื้นที่ภายนอกเกาะ โดยถนนสายบ้านศาลาด่าน-บ้านสังกาอู่เป็นถนนที่ก่อสร้างมานานแล้ว ปัจจุบันจึงมีสภาพชำรุดทรุดโทรม ผิดจรรยาบรรณเป็นหลุมเป็นบ่อ ทำให้ไม่สะดวกในการคมนาคมขนส่ง และแลดูไม่สวยงาม ไม่เหมาะสมกับเมืองท่องเที่ยว และเนื่องจากถนนทั้งสายมีแนวเลียบไปตามไหล่เขา จึงตัดข้ามร่องน้ำที่มีแนวการไหลมาจากเนินเขาจำนวนมาก นอกจากนี้ถนนบางช่วงยังมีระบบระบายน้ำริมถนนและท่อลอดถนนไม่เพียงพอ เป็นเหตุให้เกิดปัญหาน้ำท่วมขังผิวจราจรเป็นช่วงๆ และเป็นปัจจัยหลักส่วนหนึ่งที่ทำให้ถนนชำรุดทรุดโทรมอย่างรวดเร็ว

จากบทบาทความสำคัญของการพัฒนาเกาะลันตาใหญ่และสภาพปัญหาของถนนสายบ้านศาลาด่าน-บ้านสังกาอู่ตามที่กล่าวมาข้างต้น จึงมีความจำเป็นอย่างยิ่งที่จะต้องทำการปรับปรุงพัฒนาถนนสายบ้านศาลาด่าน-บ้านสังกาอู่ ให้มีสภาพสมบูรณ์อย่างเร่งด่วน

2. วัตถุประสงค์ของโครงการ

- 2.1 เพื่อสนับสนุนการพัฒนาเมืองในการจัดเตรียมและแก้ไขปัญหาระบบโครงสร้างพื้นฐานด้านการคมนาคมขนส่ง
- 2.2 เพื่อส่งเสริมการท่องเที่ยว
- 2.3 เพื่อสร้างภูมิทัศน์ที่สวยงามตามแนวถนน และส่งเสริมกิจกรรมนันทนาการ
- 2.4 เพื่อแก้ไขปัญหาน้ำท่วมตามแนวถนนสายบ้านศาลาด่าน-บ้านสังกาอู่
- 2.5 เพื่อศึกษาออกแบบและก่อสร้าง งานปรับปรุงถนนสายบ้านศาลาด่าน-บ้านสังกาอู่ในช่วงที่มีปัญหาเร่งด่วน

3. เป้าหมายของโครงการ

ก่อสร้าง ปรับปรุงถนนสายบ้านศาลาด่าน-บ้านสังกาอู่ช่วงที่มีสภาพชำรุดทรุดโทรมรวมระยะทาง 4.50 กิโลเมตร โดยปรับปรุงเป็นถนนคอนกรีต 4 ช่องจราจรเพื่อให้เพียงพอต่อการรองรับปริมาณการจราจรในอนาคต 20 ปี พร้อมการก่อสร้างทางจักรยานและปรับปรุงภูมิทัศน์ริมถนนโดยการปลูกไม้พุ่มเตี้ยตลอดแนวถนนที่ปรับปรุงเพื่อส่งเสริมการท่องเที่ยวและกิจกรรมนันทนาการ การ

ก่อสร้างทางเท้าริมถนนช่วงตัดผ่านชุมชน การก่อสร้างระบบระบายน้ำตามแนวขวางและแนวขนาน กับถนนให้เพียงพอต่อการระบายน้ำหลากและปริมาณน้ำใช้จากชุมชน

4. ประโยชน์ที่คาดว่าจะได้รับ

- 4.1 ลดปัญหาการจราจร
- 4.2 ลดอุบัติเหตุบนถนน
- 4.3 มีความสะดวกสบายในการเดินทาง การขนส่ง และลดเวลาการเดินทาง
- 4.4 มีความปลอดภัยในการใช้รถ ใช้ถนน และจักรยาน
- 4.5 ส่งเสริมกิจกรรมนันทนาการ
- 4.6 ภูมิทัศน์ที่สวยงามตามแนวถนน
- 4.7 เพิ่มแรงจูงใจในการท่องเที่ยว เพิ่มจำนวนนักท่องเที่ยวคุณภาพ
- 4.8 การแก้ไขปัญหาน้ำท่วมตามแนวถนน

5. ความสำคัญ จุดเด่นและความน่าสนใจของโครงการ มีความสอดคล้องกับอัตลักษณ์ / โบราณสถาน / แหล่งท่องเที่ยวของชุมชน / เมือง อย่างไร

ถนนสายบ้านศาลาด่าน-บ้านสังกาอู่ ช่วงที่ 1 (กม.4+012 ถึง กม.8+012) และช่วงที่ 2 (กม. 10+300 ถึง 10+800) ที่ทำการปรับปรุง เป็นช่วงถนนที่มีสภาพชำรุดทรุดโทรมและมีปัญหาน้ำท่วม ช้างผิวจราจรมาก จึงมีความจำเป็นเร่งด่วนในการแก้ไขปัญหาและสอดคล้องกับความต้องการของ ประชาชนในพื้นที่เป็นอย่างดี โดยการปรับปรุงถนนในช่วงดังกล่าวได้กำหนดรูปแบบให้เป็นถนน 4 ช่องจราจร พร้อมทางจักรยานและปลูกไม้พุ่มเตี้ยทั้งสองฝั่งถนน และในบริเวณที่ถนนตัดผ่านพื้นที่ ชุมชนกำหนดให้มีทางเท้าพร้อมท่อระบายน้ำใต้ทางเท้า รวมทั้งการก่อสร้างรางระบายน้ำริมถนนและ ท่อลอดถนนในบริเวณที่มีปัญหาน้ำท่วม ซึ่งรูปแบบถนนดังกล่าวจะสอดคล้องกับการเป็นเมือง ท่องเที่ยวของเกาะล้านตาใหญ่ เพราะถนนจะมีขนาดใหญ่เพียงพอต่อการรองรับการสัญจรของ นักท่องเที่ยวในช่วงฤดูกาลท่องเที่ยว การก่อสร้างทางจักรยานและการปลูกไม้พุ่มเตี้ยตามแนวถนนที่ ปรับปรุงตลอดสาย จะเป็นการสร้างภูมิทัศน์ที่สวยงามตามแนวถนน โดยเส้นทางจักรยานที่ก่อสร้าง แยกจากทางจราจรของรถยนต์จะทำให้การขี่จักรยานมีความปลอดภัย ซึ่งเมื่อผนวกกับการที่ถนนมี แนวเลียบไปกับชายหาด จะเป็นการเพิ่มแรงดึงดูดใจให้นักท่องเที่ยวหันมาใช้จักรยานในการเดินทาง ท่องเที่ยวในเกาะล้านใหญ่เพิ่มขึ้น ซึ่งจะช่วยลดปริมาณรถยนต์และรถจักรยานยนต์บนถนนหลักได้อีก ทาง และเนื่องจากการปรับปรุงถนนจะช่วยแก้ไขปัญหาน้ำท่วมช้างผิวจราจรได้ ทำให้การสัญจรบน ถนนเป็นไปโดยราบรื่นและปลอดภัย และถือว่าการช่วยส่งเสริมการท่องเที่ยวอีกทาง

6. นโยบายและแผนการพัฒนาระดับต่าง ๆ (ความยาวไม่เกิน 2 หน้า พร้อมแนบเอกสารแผนพัฒนาจังหวัด ไม่รวมแผนที่แนบท้าย)

● นโยบายและแผนพัฒนาระดับภาค/กลุ่มจังหวัด

นโยบายและแผนพัฒนาระดับภาค/กลุ่มจังหวัด ไม่ว่าจะเป็น โครงการวางและจัดทำผังภาคใต้ โครงการวางและจัดทำผังอนุภาค กลุ่มจังหวัดระนอง พังงา ภูเก็ต กระบี่ และตรัง และแผนพัฒนากลุ่มจังหวัดภาคใต้ฝั่งอันดามัน (ระนอง พังงา ภูเก็ต กระบี่ ตรัง) พ.ศ.2557-2560 ได้พิจารณาถึงศักยภาพของพื้นที่ที่มีทรัพยากรต้นทุนที่มีศักยภาพหลายประการ และมีบทบาทสำคัญในการเป็นศูนย์กลางด้านต่างๆ ในระดับนานาชาติ และระดับประเทศ โดยเฉพาะการเป็นศูนย์กลางการท่องเที่ยวทางทะเล การท่องเที่ยวด้านธรรมชาติ ด้านสุขภาพ ด้านประวัติศาสตร์ และการประชุมสัมมนา เป็นศูนย์กลางการเกษตรครบวงจร ศูนย์กลางอุตสาหกรรมสะอาด ศูนย์กลางการคมนาคมขนส่งที่สามารถรองรับการเป็นประตูเชื่อมโยงเศรษฐกิจเอเชียได้ เป็นต้น ซึ่งศักยภาพเหล่านี้จะเป็นประโยชน์สูงสุดเมื่อมีการวางแผนและผังพัฒนาพื้นที่ในระดับอนุภาคเพื่อชี้แนะแนวทางการพัฒนาพื้นที่ โดยกำหนดยุทธศาสตร์การพัฒนาแผนงานโครงการ และมาตรการส่งเสริมให้เกิดการพัฒนาอย่างเหมาะสมเพื่อรองรับการพัฒนาและการขยายตัวของชุมชน และกิจกรรมการใช้ประโยชน์ที่ดินที่จะเกิดขึ้นในอนาคตอย่างยั่งยืน โดยมีวิสัยทัศน์ของกลุ่มจังหวัดภาคใต้ฝั่งอันดามัน คือ **“ศูนย์กลางการท่องเที่ยวทะเลระดับโลก ประตูเชื่อมโยงเศรษฐกิจสู่นานาชาติ”**

โดยในส่วนของการพัฒนาพื้นที่เกาะลันตา อำเภอกะลาตา จังหวัดกระบี่ จะเกี่ยวข้องกับประเด็นยุทธศาสตร์การพัฒนาทรัพยากรทางการท่องเที่ยว ในการเป็นศูนย์กลางการท่องเที่ยวทางทะเลระดับโลก เน้นการพัฒนาการตลาดการท่องเที่ยวเชิงบูรณาการเพื่อรักษาฐานนักท่องเที่ยวเดิม และเพิ่มปริมาณนักท่องเที่ยวคุณภาพบนฐานอัตลักษณ์และภูมิปัญญา และการพัฒนากลไกการจัดการการท่องเที่ยวและเศรษฐกิจของกลุ่มจังหวัดภาคใต้ฝั่งอันดามัน โดยการรักษาความมีมนต์เสน่ห์ของศูนย์กลางการท่องเที่ยวทางทะเล ภูเก็ต-พังงา-กระบี่ ให้สร้างรายได้ที่ยั่งยืน

● นโยบายและแผนพัฒนาระดับจังหวัด

นโยบายและแผนพัฒนาระดับจังหวัดในส่วนของแผนพัฒนาจังหวัดกระบี่ (พ.ศ.2557-2560) ได้กำหนดวิสัยทัศน์ของจังหวัดกระบี่คือ **“เมืองท่องเที่ยวคุณภาพระดับนานาชาติ แหล่งเกษตรอุตสาหกรรมที่ยั่งยืน สังคมน่าอยู่”** โดยมีประเด็นยุทธศาสตร์ที่สำคัญประกอบด้วย

(1) ยกระดับคุณภาพการท่องเที่ยวทางทะเล เชิงอนุรักษ์ ศิลปวัฒนธรรม ประวัติศาสตร์ และสุขภาพสู่ระดับนานาชาติ

(2) สร้างความมั่นคง การผลิตภาคเกษตรอุตสาหกรรม ประมง ปศุสัตว์ และอาหาร

(3) ยกระดับคุณภาพชีวิตประชาชนสู่สังคมน่าอยู่

การพัฒนาพื้นที่เกาะลันตา จะเป็นกลไกสำคัญในการขับเคลื่อนประเด็นยุทธศาสตร์ในการพัฒนาของจังหวัดกระบี่ โดยเฉพาะประเด็นยุทธศาสตร์การยกระดับคุณภาพการท่องเที่ยวทางทะเล เชิงอนุรักษ์ ศิลปวัฒนธรรม ประวัติศาสตร์และสุขภาพ สู่ระดับนานาชาติ

● นโยบายและแผนพัฒนาระดับท้องถิ่น

นโยบายและแผนพัฒนาระดับท้องถิ่นได้พิจารณาจากโครงการผังเมืองรวมชุมชนเกาะลันตาใหญ่-เกาะลันตาน้อย จังหวัดกระบี่ และโครงการวางแผนผังปฏิบัติการอนุรักษ์และพัฒนาพื้นที่

เฉพาะเกาะลันตาใหญ่ จังหวัดกระบี่ โดยในการวางแผนได้มุ่งเน้นให้มีการพัฒนาชุมชนควบคู่ไปกับการรักษาสภาพแวดล้อมธรรมชาติ เป็นชุมชนที่มีความพร้อมด้านโครงสร้างพื้นฐาน สามารถรองรับการขยายตัวของชุมชน อันมีเป้าหมายการพัฒนาให้เป็นศูนย์กลางในการให้บริการแก่พื้นที่โดยรอบภายในเกาะ และสามารถเชื่อมโยงกับหมู่เกาะอื่นๆ ที่อยู่ใกล้เคียง โดยมีแนวคิดในการวางแผนดังนี้

(1) พัฒนาและส่งเสริมชุมชนเกาะลันตาน้อยให้เป็นศูนย์กลางการบริหาร และการปกครองระดับอำเภอ

(2) พัฒนาและปรับปรุงท่าเทียบแพขนานยนต์ทั้งสองฝั่ง เพื่ออำนวยความสะดวกในการเดินทางให้รวดเร็วยิ่งขึ้น

(3) พัฒนาและปรับปรุงระบบโครงข่ายคมนาคมภายในเกาะให้สามารถเชื่อมโยงแหล่งท่องเที่ยวต่างๆ ได้สะดวก

(4) เพิ่มความสะดวกในการเข้าถึงพื้นที่ชายหาด เพื่อสนับสนุนและส่งเสริมบทบาทการท่องเที่ยวทางทะเลด้านตะวันตกของเกาะลันตาใหญ่

(5) อนุรักษ์และฟื้นฟูป่าชายเลนให้คงความอุดมสมบูรณ์ของระบบนิเวศ พร้อมพัฒนาพื้นที่ริมน้ำและพื้นที่โดยรอบให้เป็นศูนย์ศึกษาธรรมชาติป่าชายเลน

(6) อนุรักษ์และฟื้นฟูพื้นที่แนวปะการังและหญ้าทะเล ให้เป็นแหล่งเพาะพันธุ์สัตว์น้ำ ตลอดจนส่งเสริมวิถีชีวิตชุมชน และการท่องเที่ยวเชิงนิเวศ

(7) พัฒนาพื้นที่ชุมชนศาลาด่าน ชุมชนเกาะลันตาใหญ่ และชุมชนศรีรายา ให้เป็นศูนย์กลางชุมชนที่รองรับการพัฒนาด้านการท่องเที่ยวที่มีความกลมกลืนกับสภาพแวดล้อม และสอดคล้องกับวิถีชีวิตของชุมชน

(8) กำหนดให้พื้นที่ชายฝั่งทะเลด้านตะวันตกของเกาะลันตาใหญ่เป็นเขตส่งเสริมการท่องเที่ยวชายหาดที่คงสภาพแวดล้อมที่สงบเงียบเหมาะแก่การพักผ่อนตากอากาศชายทะเล

(9) ส่งเสริมการเกษตรกรรมในพื้นที่ที่เหมาะสม บริเวณเกาะลันตาน้อยและด้านตะวันออกของเกาะลันตาใหญ่

(10) กำหนดระยะถอยร่นจากพื้นที่ชายฝั่งทะเล ถนนสายหลัก ถนนลงสู่ชายหาด และลำคลองสายต่างๆ ให้เป็นพื้นที่โล่งเพื่อรักษาคุณภาพสิ่งแวดล้อม เพื่อภูมิทัศน์ที่สวยงาม และเป็นเส้นทางหนีภัยในกรณีเกิดภัยพิบัติ

(11) กำหนดพื้นที่ตามแนวชายฝั่งทะเลโดยรอบเกาะ เป็นที่โล่งเพื่อการนันทนาการและการรักษาคุณภาพสิ่งแวดล้อม

(12) กำหนดพื้นที่ในระยะขนาน 1,000 เมตร กับแนวชายฝั่งทะเลไปในทะเล เป็นพื้นที่โล่งเพื่อการนันทนาการ การรักษาคุณภาพสิ่งแวดล้อม และการประมง

(13) อนุรักษ์พื้นที่ที่มีความอุดมสมบูรณ์ของทรัพยากรธรรมชาติ ได้แก่ เขตป่าสงวนแห่งชาติป่าเกาะลันตาใหญ่ ป่าสงวนแห่งชาติป่าหลังสอด-ป่าควนบากันเกาะ และป่าสงวนแห่งชาติป่าคลองโตนด-ป่าลัดบ่อแหวน เขตอุทยานแห่งชาติหมู่เกาะลันตา โดยไม่ให้มีกิจกรรมใดๆ ยกเว้นกิจกรรมที่เกี่ยวข้องกับการส่งเสริมการท่องเที่ยวเท่าที่จำเป็นเท่านั้น

(14) กำหนดเขตพื้นที่เสี่ยงภัยจากธรณีพิบัติ และแนวทางในการป้องกัน

โดยในระยะแรกจะเป็นการพัฒนาและปรับปรุงระบบโครงข่ายคมนาคมภายในเกาะลันตาใหญ่ให้สามารถเชื่อมโยงแหล่งท่องเที่ยวต่างๆ ได้สะดวก โดยมีการก่อสร้าง ปรับปรุงถนนสายบ้านศาลาด่าน-บ้านสังกาอู้ ซึ่งเป็นถนนสายหลักในพื้นที่เกาะลันตาใหญ่เป็นโครงการนำร่องในระยะเร่งด่วน

- **นโยบายและแผนงานโครงการในอนาคต**

เนื่องจากงบประมาณในการดำเนินการก่อสร้าง ปรับปรุงถนนสายบ้านศาลาด่าน-บ้านสังกาอู้ ในระยะเร่งด่วนมีจำกัด การดำเนินการในระยะเร่งด่วนจึงพิจารณาดำเนินการจากพื้นที่บ้านศาลาด่าน ตำบลศาลาด่าน ซึ่งเป็นจุดเริ่มต้นของถนนเป็นต้นไป และบริเวณพื้นที่บ้านคลองนิน ตำบลเกาะลันตาใหญ่ เนื่องจากบริเวณนี้เป็นพื้นที่ที่สภาพถนนได้รับผลกระทบจากปัญหาการระบายน้ำและน้ำท่วมขังในถนน เป็นเหตุให้ถนนชำรุดและราษฎรได้รับความเดือดร้อนมาก คิดเป็นระยะทางในการดำเนินการในโครงการนี้ประมาณ 4.5 กิโลเมตร

สำหรับแผนงานในระยะถัดไป จะเป็นการพิจารณาดำเนินการก่อสร้าง ปรับปรุงถนนสายบ้านศาลาด่าน-บ้านสังกาอู้ ในส่วนที่เหลือตลอดทั้งสาย รวมถึงการดำเนินการในส่วนของถนนสายสถานีอุตุนิยมวิทยา-อุทยานฯ ซึ่งถนนดังกล่าวเป็นถนนสายหลักที่เชื่อมโยงการคมนาคมของราษฎร และเป็นถนนหลักที่เชื่อมโยงแหล่งท่องเที่ยวโดยรอบเกาะเข้าด้วยกันให้สามารถเดินทางได้โดยสะดวก และยังเป็นการบรรเทาปัญหาการระบายน้ำจากการปรับปรุงระบบระบายน้ำสองฝั่งถนนไปพร้อมกันกับการปรับปรุงถนนอีกด้วย

7. ได้รับความเห็นชอบและบรรจุในแผนพัฒนาจังหวัด

ได้รับความเห็นชอบฯแล้ว ยังไม่ได้รับความเห็นชอบฯ กำลังดำเนินการเสนอฯ

8. แผนที่ที่ติดตั้งโครงการ (แสดงการเข้าถึงพื้นที่และสถานที่สำคัญใกล้เคียง)



แผนที่ที่ติดตั้งโครงการ

9. ขอบเขตพื้นที่โครงการ



10. สภาพทั่วไปของพื้นที่โครงการ

เกาะลันตาตั้งอยู่ในพื้นที่ทะเลอันดามันในเขตอำเภอเกาะลันตา จังหวัดกระบี่ ห่างจากตัวเมืองกระบี่ไปทางทิศใต้ประมาณ 80 กิโลเมตร ประกอบด้วยเกาะขนาดใหญ่ 2 เกาะ คือเกาะลันตาใหญ่และเกาะลันตาน้อย ครอบคลุมพื้นที่ 3 ตำบล 1 เทศบาล ได้แก่ตำบลศาลาด่าน ตำบลเกาะลันตาใหญ่ ตำบลเกาะลันตาน้อยและเทศบาลตำบลเกาะลันตาใหญ่ โดยตำบลเกาะลันตาน้อยตั้งอยู่บนเกาะลันตาน้อย ส่วนตำบลศาลาด่าน ตำบลเกาะลันตาใหญ่ และเทศบาลตำบลเกาะลันตาใหญ่ตั้งอยู่บนเกาะลันตาใหญ่ สำหรับโครงการปรับปรุงถนนสายบ้านศาลาด่าน-บ้านสังกาอู่ตั้งอยู่ในเขตตำบลศาลาด่านและตำบลเกาะลันตาใหญ่บนเกาะลันตาใหญ่ ดังนั้นการกล่าวถึงสภาพทั่วไปของพื้นที่โครงการจะเน้นกล่าวถึงเฉพาะเกาะลันตาใหญ่

- **ที่ตั้งและอาณาเขต** : เกาะลันตาใหญ่มีเนื้อที่ประมาณ 98.52 ตารางกิโลเมตร มีอาณาเขตทางด้านทิศเหนือติดต่อกับตำบลเกาะลันตาน้อย โดยมีคลองบ่อแหนเป็นแนวแบ่งเขต ส่วนอาณาเขตทางด้านทิศใต้ ทิศตะวันออกและทิศตะวันตกติดต่อกับทะเลอันดามัน

- **ลักษณะภูมิประเทศ** : บริเวณตอนกลางของพื้นที่มีแนวเทือกเขาเกาะลันตาทอดยาวในแนวเหนือ-ใต้ พื้นที่จึงมีความลาดเทโดยรวมจากพื้นที่สูงตอนกลางของพื้นที่ไปยังพื้นที่ทางฝั่งตะวันออกและฝั่งตะวันตก โดยพื้นที่ทางฝั่งตะวันตกของเกาะลันตาใหญ่มีลักษณะเป็นพื้นที่ราบชายฝั่งทะเลแคบๆ ติดกับทะเลเปิด ตามแนวชายฝั่งทะเลมีลักษณะเป็นดินทรายและหาดทราย ส่วนพื้นที่ทางทิศตะวันออกมีลักษณะเป็นที่ราบแคบๆ ติดกับทะเลที่มีลักษณะเป็นอ่าว และมีป่าชายเลนตามแนวชายฝั่งเกือบตลอดแนว

- **ลักษณะภูมิอากาศ** : เกาะลันตาใหญ่ตั้งอยู่ในพื้นที่ราบชายฝั่งทะเลอันดามัน ทำให้ได้รับอิทธิพลจากลมมรสุมตะวันตกเฉียงใต้ตั้งแต่เดือนเมษายนถึงเดือนกันยายน และลมมรสุมตะวันออกเฉียงเหนือตั้งแต่เดือนตุลาคมถึงเดือนมีนาคม

- **ประชากรและการนับถือศาสนา** : ตำบลศาลาด่านมีประชากรทั้งหมด 5,913 คน เป็นชาย 2,986 คน เป็นหญิง 2,927 คน และมีจำนวนครัวเรือนทั้งหมด 3,569 ครัวเรือน ประชากรส่วนใหญ่ นับถือศาสนาอิสลาม ส่วนตำบลเกาะลันตาใหญ่มีจำนวนประชากรทั้งหมด 6,065 คน เป็นชาย 3,044 คน เป็นหญิง 3,021 คน และมีจำนวนครัวเรือนทั้งหมด 2,443 ครัวเรือน ประชากรส่วนใหญ่ นับถือศาสนาอิสลาม เช่นเดียวกัน

- **อาชีพ** : ประชากรส่วนใหญ่ในเกาะลันตาใหญ่ประกอบอาชีพเกษตรกรรม ทำสวนยางพารา สวนปาล์ม น้ำมัน พืชไร่ พืชผัก ทำนา สวนผลไม้ตามฤดูกาล และมีประชากรบางส่วนประกอบอาชีพประมงซึ่งมีทั้งประมงชายฝั่งและประมงน้ำลึก รวมถึงธุรกิจด้านการท่องเที่ยว โรงแรมและรีสอร์ท

สำหรับสภาพพื้นที่ตามแนวถนนสายบ้านศาลาด่าน-บ้านสังกาอู่ช่วงที่ทำการปรับปรุง ช่วงที่ 1(กม.4+012 ถึง8+412) มีสภาพเป็นพื้นที่ราบตามแนวชายฝั่งทะเลฝั่งตะวันออกของเกาะลันตาใหญ่ พื้นที่ทางฝั่งตะวันออกของแนวถนนเป็นที่เนิน ถนนช่วงที่ปรับปรุงเดิมเป็นถนนลาดยางมีความกว้างประมาณ 6-9 เมตร มีอาคารบ้านเรือนปลูกสร้างตามแนวถนนเกือบตลอดแนว มีคลองหรือร่องน้ำไหลจากพื้นที่เนินระบายน้ำผ่านถนนไปลงทะเลเป็นระยะ ถนนบางช่วงมีอาคารระบายน้ำไม่เพียงพอจึงทำ

ให้เกิดน้ำท่วมขังผิวจราจร ส่วนแนวถนนที่ปรับปรุงช่วงที่ 2 (กม.10+300 ถึง 10+800) เป็นช่วงที่ถนนเริ่มวกไปตัดข้ามแนวสันเขาทางทิศตะวันออก เป็นที่ตั้งของชุมชนบ้านคลองนิน ถนนเดิมเป็นถนนลาดยางมีความกว้างประมาณ 6 เมตร พื้นที่ทางด้านทิศเหนือของแนวถนนมีลักษณะเป็นเขาสูงชันในขณะที่พื้นที่ทางฝั่งทิศใต้มีคลองระบายน้ำไหลในแนวขนานกับแนวถนน จึงมีร่องน้ำที่มีต้นกำเนิดจากเขาสูงทางทิศเหนือระบายน้ำผ่านแนวถนนไปลงคลองทางทิศใต้หลายสาย แต่เนื่องจากอาคารระบายน้ำลอดถนนมีจำนวนและขนาดไม่เพียงพอต่อการระบายน้ำ จึงทำให้เกิดปัญหาน้ำท่วมขังผิวจราจรบ่อยครั้ง จนถนนมีสภาพชำรุดทรุดโทรมมากในปัจจุบัน

พื้นที่โครงการตั้งอยู่บริเวณพื้นที่เสี่ยงภัย เช่น น้ำท่วม ดินถล่ม เป็นต้น

- ตั้งอยู่ในบริเวณพื้นที่เสี่ยงภัยน้ำท่วม ไม่ได้ตั้งอยู่ในบริเวณพื้นที่เสี่ยงภัย
- พื้นที่โครงการตั้งอยู่ในเขตผังประเภท
- ตั้งอยู่ในเขตผังเมืองรวมจังหวัด ตั้งอยู่ในเขตผังเมืองรวม/ชุมชน/เฉพาะ



สภาพถนนสายบ้านศาลาด่าน-บ้านสังกาอู่
ที่เสนอปรับปรุงช่วงที่1



สภาพถนนสายบ้านศาลาด่าน-บ้านสังกาอู่
ที่เสนอปรับปรุงช่วงที่2

11. รายละเอียดงบประมาณโครงการ

ลำดับ	รายการ	ราคาประมาณการ	หมายเหตุ
1.	งานดิน	7,924,785.00	
2.	งานโครงสร้างทางและผิวจราจร	76,289,806.00	
3.	งานระบบระบายน้ำ	4,371,815.00	
4.	งานป้ายจราจร	1,616,154.00	
5.	งานทางเชื่อม	2,069,166.00	
6.	งานปลูกไม้พุ่มเตี้ย	3,331,295.00	
7.	งานรื้อย้ายระบบสาธารณูปโภค	2,496,979.00	
	รวมราคาประมาณการทั้งสิ้น	98,100,000.00	

12. หน่วยงานที่รับผิดชอบในการส่งมอบพื้นที่โครงการให้เข้าก่อสร้าง และรับมอบโครงการ พร้อมการบำรุงดูแลรักษาเมื่อโครงการก่อสร้างแล้วเสร็จ

- องค์การบริหารส่วนตำบลศาลาด่าน และองค์การบริหารส่วนตำบลเกาะลันตาใหญ่

13. การออกแบบเบื้องต้น

- ผังแนวความคิด (Conceptual Plan)

1) ถนนสายบ้านศาลาด่าน-บ้านสังกาอู่ มีระยะทางทั้งสิ้นประมาณ 26 กิโลเมตร การปรับปรุงถนนตลอดสายต้องใช้งบประมาณเป็นจำนวนมาก แต่เนื่องจากงบประมาณของโครงการมีจำนวนจำกัด (98.10 ล้านบาท) ดังนั้นในการออกแบบจึงได้เลือกปรับปรุงถนนในช่วงที่มีความจำเป็นเร่งด่วนก่อน โดยพิจารณาจากสภาพความทรุดโทรมของผิวจราจร ปัญหาน้ำท่วมขังผิวจราจร และเป็นช่วงถนนที่มีชุมชนตามแนวถนนหลายชุมชน ซึ่งจากการพิจารณาข้อมูลทางด้านต่างๆ โดยละเอียดพบว่า ควรดำเนินการปรับปรุงถนนใน 2 ช่วงที่มีปัญหาเร่งด่วน ได้แก่ ช่วงที่ 1 กม.4+012 ถึง กม.8+012 ซึ่งอยู่ในเขตตำบลศาลาด่าน และช่วงที่ 2 กม.10+300 ถึง กม.10+800 ซึ่งอยู่ในเขตตำบลเกาะลันตาใหญ่

2) ถนนสายบ้านศาลาด่าน-บ้านสังกาอู่ มีเขตทางประมาณ 30 เมตร ตลอดสาย แต่ในสภาพปัจจุบันมีการปลูกสร้างอาคารบ้านเรือนบางส่วนรุกล้ำเข้าไปในเขตทาง จึงมีเขตทางที่สามารถปรับปรุงขยายถนนได้โดยประมาณ 19 เมตร ซึ่งจากการตรวจสอบข้อมูลปริมาณการจราจร พบว่าสามารถออกแบบถนนให้รองรับปริมาณการจราจรในอนาคต 20 ปี ได้อย่างเพียงพอ ดังนั้นในการออกแบบถนน จะกำหนดความกว้างถนนและองค์ประกอบอื่นๆ ให้ใช้ประโยชน์พื้นที่สองฝั่งถนนให้ครอบคลุมเขตทางที่สามารถใช้ประโยชน์ได้ในปัจจุบันให้ได้มากที่สุด ทั้งนี้เพื่อป้องกันการรุกล้ำแนวเขตทางเพิ่มเติมในอนาคต โดยจะพิจารณาการใช้ประโยชน์ถนนในด้านอื่นๆร่วมด้วย

3) การกำหนดรูปแบบถนนมีประเด็นในการพิจารณาที่สำคัญดังนี้

- สามารถรองรับปริมาณการจราจรในอนาคต 20 ปี ได้อย่างเพียงพอ
- การใช้ประโยชน์ถนนเพื่อการส่งเสริมการท่องเที่ยวและกิจกรรมนันทนาการ
- การแก้ไขปัญหา น้ำท่วมขังผิวจราจร
- ความปลอดภัยในการเดินทาง
- ความสะดวกในการนำรถเข้าออกบ้านที่อยู่ริมถนน

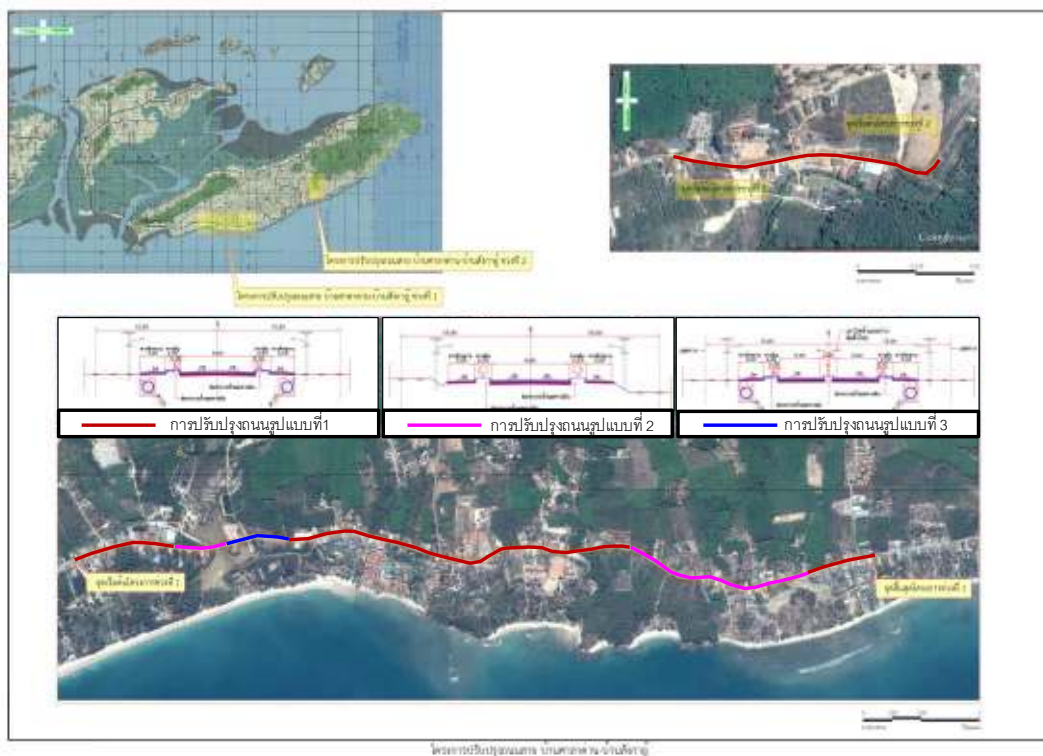
จากแนวคิดดังกล่าว จึงกำหนดองค์ประกอบและขนาดของถนนดังนี้

- กำหนดให้ถนนมีความกว้างของผิวจราจร 9.00 เมตร
- กำหนดให้มีทางจักรยานกว้าง 3.0 เมตร และแปลงปลูกไม้พุ่มเตี้ยกว้าง 2.0 เมตร ทั้ง

สองฝั่งถนน

- บริเวณที่แนวถนนตัดผ่านพื้นที่ชุมชน กำหนดให้มีทางเท้าตลอดแนว โดยจะลดพื้นที่พื้นที่ปลูกไม้พุ่มเตี้ยจากกว้าง 2.0 ม. เหลือ 0.50 ม. เพื่อใช้พื้นที่ส่วนที่เหลือก่อสร้างทางเท้า
- ริมถนนฝั่งติดกับเนินเขาถ้าไม่มีชุมชน จะกำหนดให้มีคูน้ำริมถนนเพื่อดักน้ำแล้วระบายน้ำไปลงคลองระบายน้ำที่อยู่ใกล้ที่สุด ส่วนบริเวณที่มีชุมชนจะกำหนดให้วางท่อระบายน้ำขนาดใหญ่อยู่ใต้ทางจักรยานแทนคูระบายน้ำ เพื่อรับน้ำจากผิวจราจร อาคารบ้านเรือนและน้ำผิวดิน
- กรณีที่มีถนนเข้าออกจากอาคารที่มีอยู่เดิม จะออกแบบถนนให้มีทางเชื่อมเพื่อให้รถสามารถเข้าออกอาคารได้เช่นเดิม โดยจะเว้นการก่อสร้างทางเท้าและแปลงปลูกไม้พุ่มเตี้ยในบริเวณทางเชื่อมดังกล่าว
- บริเวณทางเข้าหาดพระแอะ มีลักษณะเป็นสี่แยก ปริมาณการจราจรค่อนข้างมาก จึงเป็นบริเวณที่เกิดอุบัติเหตุบ่อยครั้ง ในการออกแบบจึงกำหนดให้มีเกาะกลางที่บริเวณก่อนและหลังทางแยก เพื่อแยกเส้นทางจราจรให้ชัดเจน

- ผังบริเวณ (Lay-out Plan)



- รูปทัศนียภาพ (Perspective)



การปรับปรุงถนนรูปแบบที่1



การปรับปรุงถนนรูปแบบที่2



การปรับปรุงถนนรูปแบบที่3

14. การประชุมรับฟังความคิดเห็นของประชาชนในพื้นที่ ที่เกี่ยวกับโครงการ พร้อมแนบเอกสาร
เกี่ยวกับการประชุมรับฟังความคิดเห็น (ผู้มีส่วนได้ ส่วนเสีย)

วัน เวลา ปี / จำนวนครั้งการประชุมรับฟังฯ

.....
.....
.....

รายละเอียดเนื้อหา / ข้อสรุป / มติ จากการประชุมรับฟัง

.....
.....
.....

จำนวนผู้เข้าร่วมประชุม

.....
.....
.....

ภาพการประชุมฯ

.....
.....
.....

15. ความพร้อมของพื้นที่โครงการ

1) แบบรายละเอียด เพื่อการก่อสร้าง พร้อมประมาณราคาโครงการ

ไม่มี

มี

แบบรายละเอียด จำนวน 148 แผ่น

ประมาณราคาโครงการ จำนวน 146 แผ่น

2) สรุปเนื้อหารายละเอียดและองค์ประกอบโครงการ (โปรดระบุให้ละเอียดและชัดเจน)

การปรับปรุงถนนสายบ้านศาลาด่าน-บ้านสังกาอู่ แบ่งเป็น 2 ช่วง มีรายละเอียดโครงการ
ดังนี้

2.1 ช่วงที่1 กม. 4+012 ถึง กม.8+012 องค์ประกอบโครงการแบ่งเป็น 3 รูปแบบ

ช่วงถนนตัดผ่านพื้นที่ชุมชน : รูปแบบถนนประกอบด้วย

- การปรับปรุงถนนเป็นถนนคอนกรีต 4 ช่องจราจร ช่องจราจรละๆ 2.25 เมตร พื้นถนนเป็นคอนกรีตเสริมเหล็กหนา 0.20 เมตร
- ก่อสร้างทางจักรยานกว้าง 3.0 เมตร ผิวทาง Asphaltic Concrete หนา 0.05 ม.
- ก่อสร้างทางเท้าพร้อมปลูกไม้พุ่มเตี้ยสองฝั่งถนน ความกว้างรวม 2.0 เมตร แปลงปลูกไม้พุ่มเตี้ยมีความกว้าง 0.50 เมตร ยาว 4.0 เมตร ล้อมรอบด้วยคันทัน เป็นแปลงปลูกเข็มสลับกับแปลงปลูกซอกเกียน โดยเว้นระยะระหว่างแปลง 1.0 เมตร ส่วนทางเท้ากว้างประมาณ 0.90 ม. ปลูกกระเบื้องพิมพ์ลายสี มีคันทันขนาดทั้งสองฝั่ง
- ก่อสร้างท่อระบายน้ำขนาด \varnothing 1.20 เมตร ใต้ทางจักรยานพร้อมช่องรับน้ำจากผิวจราจร อาคารบ้านเรือนและน้ำผิวดิน

- ก่อสร้างทางเชื่อมเข้าอาคารบ้านเรือนจำนวน 18 แห่ง

- ก่อสร้างทางแยกเข้าถนนซอยจำนวน 6 แห่ง

ช่วงถนนตัดผ่านบริเวณที่ไม่เป็นพื้นที่ชุมชน : รูปแบบถนนประกอบด้วย

- การปรับปรุงถนนเป็นถนนคอนกรีต 4 ช่องจราจร ช่องจราจรละๆ 2.25 เมตร พื้นถนนเป็นคอนกรีตเสริมเหล็กหนา 0.20 เมตร
- ก่อสร้างทางจักรยานกว้าง 3.0 เมตร ผิวทาง Asphaltic Concrete หนา 0.05 ม.
- ก่อสร้างแปลงปลูกไม้พุ่มเตี้ยสองฝั่งถนน กว้าง 2.0 เมตร ยาว 4.0 เมตร ล้อมรอบด้วยคันทัน เป็นแปลงปลูกเข็มสลับกับแปลงปลูกซอกเกียน โดยเว้นระยะระหว่างแปลง 1.0 เมตร
- ก่อสร้างคูระบายน้ำริมถนนฝั่งติดเนินเขาเพื่อดันน้ำไประบายลงคลองที่ใกล้ที่สุด
- ก่อสร้างท่อลอดถนนหรือต่อขยายท่อลอดถนนเดิมในบริเวณที่มีคลองระบายน้ำไหลผ่านแนวถนนจำนวน 5 แห่ง

- ก่อสร้างทางเชื่อมเข้าอาคารบ้านเรือนจำนวน 18 แห่ง

- ก่อสร้างทางแยกเข้าถนนซอยจำนวน 6 แห่ง

ช่วงถนนบริเวณสี่แยกกลางหาดพระแอะ : รูปแบบถนนประกอบด้วย

- การปรับปรุงถนนเป็นถนนคอนกรีต 4 ช่องจราจร ช่องจราจรละๆ 2.25 เมตร มีเกาะกลางกว้าง 2.0 เมตร ก่อสร้างโดยการวางคันทัน พื้นถนนเป็นคอนกรีตเสริมเหล็กหนา 0.20 เมตร
- ก่อสร้างทางจักรยานกว้าง 3.0 เมตร ผิวทาง Asphaltic Concrete หนา 0.05 ม.
- ก่อสร้างทางเท้าพร้อมปลูกไม้พุ่มเตี้ยสองฝั่งถนน ความกว้างรวม 2.0 เมตร แปลงปลูกไม้พุ่มเตี้ยมีความกว้าง 0.50 เมตร ยาว 4.0 เมตร ล้อมรอบด้วยคันทัน เป็นแปลงปลูกเข็มสลับกับแปลงปลูกซอกเกียน โดยเว้นระยะระหว่างแปลง 1.0 เมตร ส่วนทางเท้ากว้างประมาณ 0.90 ม. ปลูกกระเบื้องพิมพ์ลายสี มีคันทันขนาดทั้งสองฝั่ง

- ก่อสร้างท่อระบายน้ำขนาด \varnothing 1.20 เมตร ได้ทางจักรยานพร้อมช่องรับน้ำจากผิวจราจร อาคารบ้านเรือนและน้ำผิวดิน

- ก่อสร้างทางเชื่อมเข้าอาคารบ้านเรือนจำนวน 18 แห่ง

- ก่อสร้างทางแยกเข้าถนนซอยจำนวน 6 แห่ง

- ก่อสร้างระบบไฟฟ้าแสงสว่างบริเวณสี่แยก

2.2 ช่วงที่ 2 กม. 10+300 ถึง กม.10+800 องค์กรปกครองส่วนท้องถิ่นโครงการเหมือนกับการปรับปรุงถนนช่วงที่ 1 ช่วงตัดผ่านพื้นที่ชุมชน และมีการก่อสร้างท่อระบายน้ำลอดถนนจำนวน 1 แห่ง

3) โครงการดังกล่าวนี้สามารถแก้ไขหรือบรรเทาปัญหาสำคัญของประชาชนส่วนใหญ่

มาก ปานกลาง น้อย

4) โครงการดังกล่าวนี้เป็นความต้องการของประชาชน

มาก ปานกลาง น้อย

5) โครงการดังกล่าวนี้ได้ผ่านการนำเสนอในระดับ (พร้อมแนบเอกสารประกอบ)

(ตอบได้มากกว่า 1 ข้อ)

จังหวัด เทศบาล อบต.

ประชาชน/ผู้มีส่วนได้เสีย อื่น ๆ ระบุ

โครงการมีความเป็นไปได้ที่จะประสบความสำเร็จในการดำเนินโครงการ

มีความเป็นไปได้สูง มีความเป็นไปได้ปานกลาง มีความเป็นไปได้น้อย

6) เจ้าของกรรมสิทธิ์ที่ดินโครงการ / หนังสือที่แสดงว่าได้รับกรรมสิทธิ์ที่ดิน

(โปรดระบุข้อมูลให้ชัดเจน)

พื้นที่ราชพัสดุ ระบุ

พื้นที่หน่วยงานของรัฐ องค์การบริหารส่วนจังหวัดกระบี่

พื้นที่สาธารณะประโยชน์ ระบุ

พื้นที่เอกชน ระบุ

อื่น ๆ ระบุ

(พร้อมแนบเอกสารกรรมสิทธิ์ที่ดินโครงการฯ / หนังสือที่แสดงว่าได้รับกรรมสิทธิ์ที่ดิน มาดำเนินการโครงการ)

7) การได้รับอนุญาตใช้กรรมสิทธิ์ที่ดินโครงการ (ตามข้อ 6) เมื่อดำเนินการก่อสร้างโครงการนี้

ได้รับอนุญาตฯ แล้ว ยังไม่ได้รับอนุญาตฯ ยังไม่ได้ดำเนินการขออนุญาตฯ

(พร้อมแนบเอกสารฯ)

8) ความพร้อมในการส่งมอบพื้นที่โครงการและการรับมอบโครงการ เมื่อดำเนินการก่อสร้างแล้วเสร็จไปดูแลบำรุงรักษา

ยินดี ไม่ยินดีดำเนินการ

9) การให้ความร่วมมือในการแก้ไขปัญหาต่าง ๆ ในระหว่างการก่อสร้างของผู้เสนอโครงการ / เจ้าของพื้นที่ / ท้องถิ่น

ยินดีให้ความร่วมมือ

ไม่ยินดีให้ความร่วมมือ

ผู้เสนอโครงการ

ลงชื่อ

()

- ตำแหน่ง..... -

ผู้ให้ความเห็นชอบโครงการ

ลงชื่อ

()

โยธาธิการและผังเมืองจังหวัด.....